

ICOMOS SUISSE – Année européenne du patrimoine culturel 2018

Colloque à Genève – 13 octobre 2018

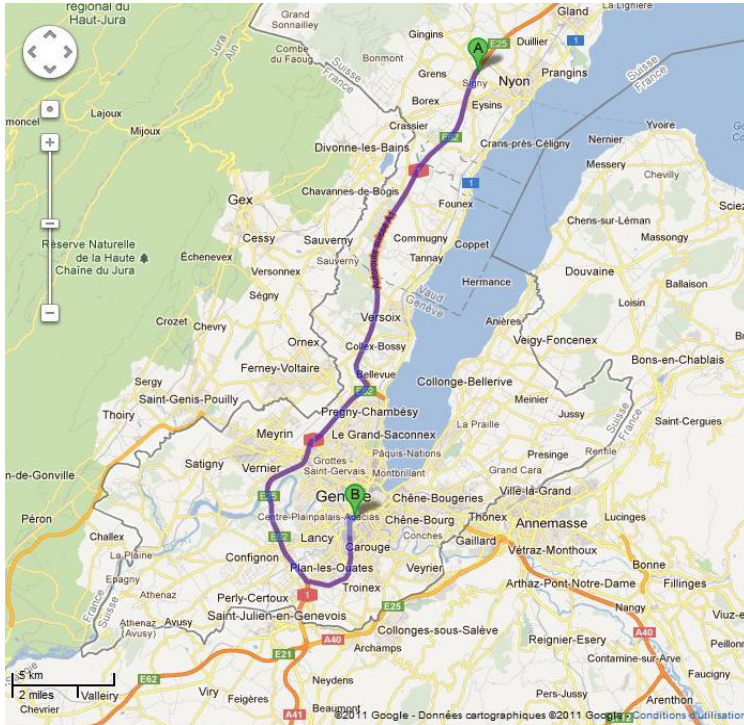
Le Grand Genève, projet d'agglomération transfrontalière

Genève et son arrière-pays. Voies et moyens de communication historiques

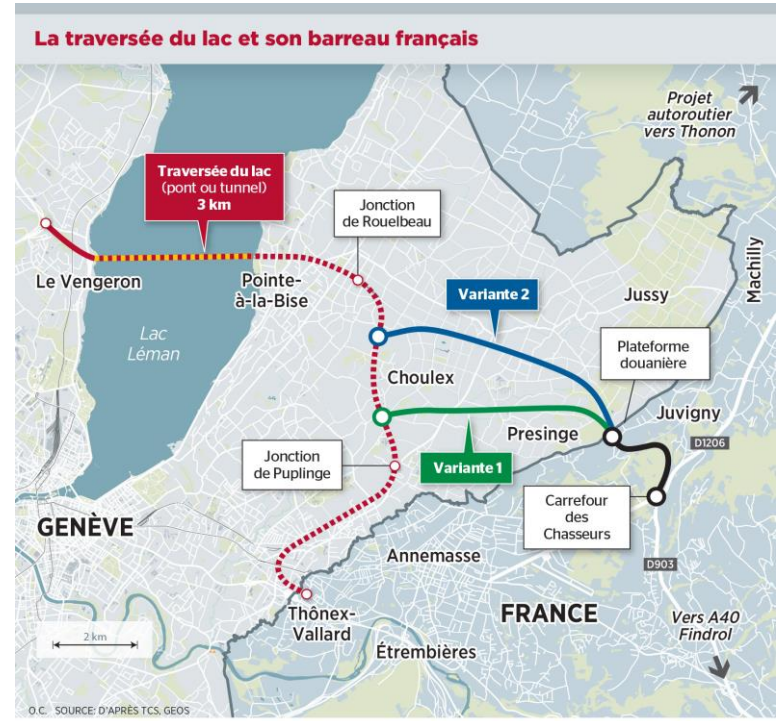
par Erica Deuber Ziegler, historienne de l'art

L'historien savoyard Paul Guichonnet, ancien professeur à la Faculté des sciences économiques et sociales de l'Université de Genève et longtemps maire de Bonneville en Faucigny, disait: le canton de Genève s'est « fait par l'histoire et contre la géographie ». A partir de la Réforme, la cité a en effet perdu sa prépondérance régionale, s'est rétrécie pour se cristalliser en 1815-1816 dans un canton coupé de son « pays ». Guichonnet ajoutait que c'était dès lors au loin que Genève avait trouvé son nouveau champ d'action, européen et mondial, dans les domaines économique et moral.

Une nouvelle traversée du lac

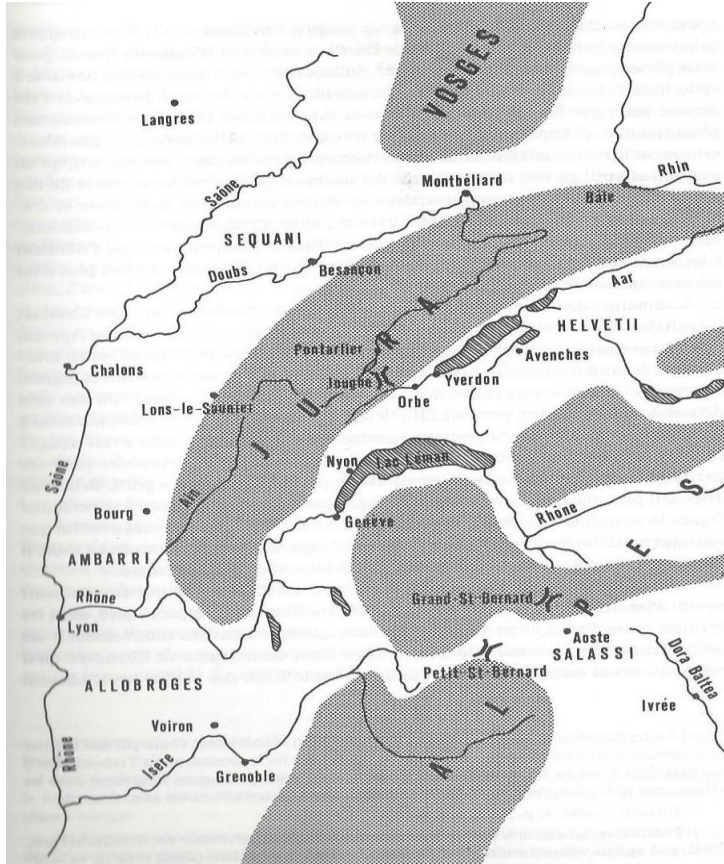


Carte routière de la région genevoise avec le tracé de l'autoroute de contournement A1

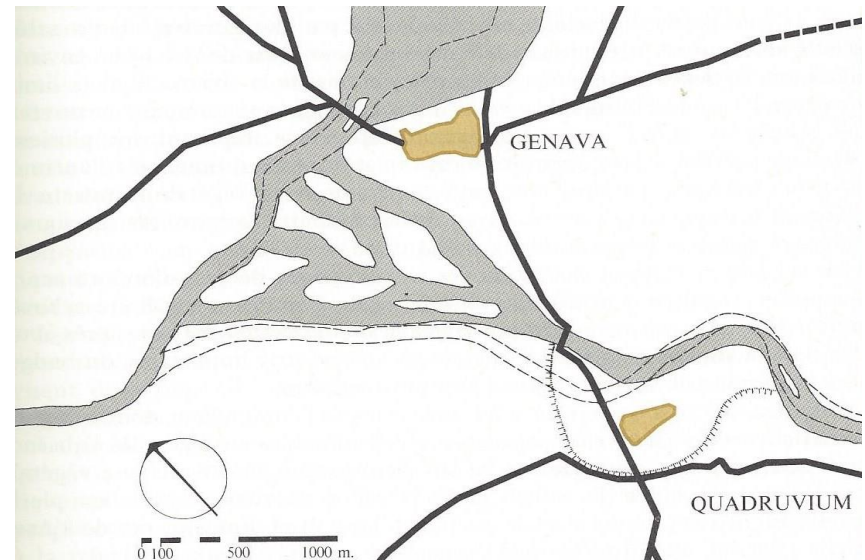


Projet de traversée autoroutière du lac en 2018: hypothèses de liaison avec les autoroutes françaises

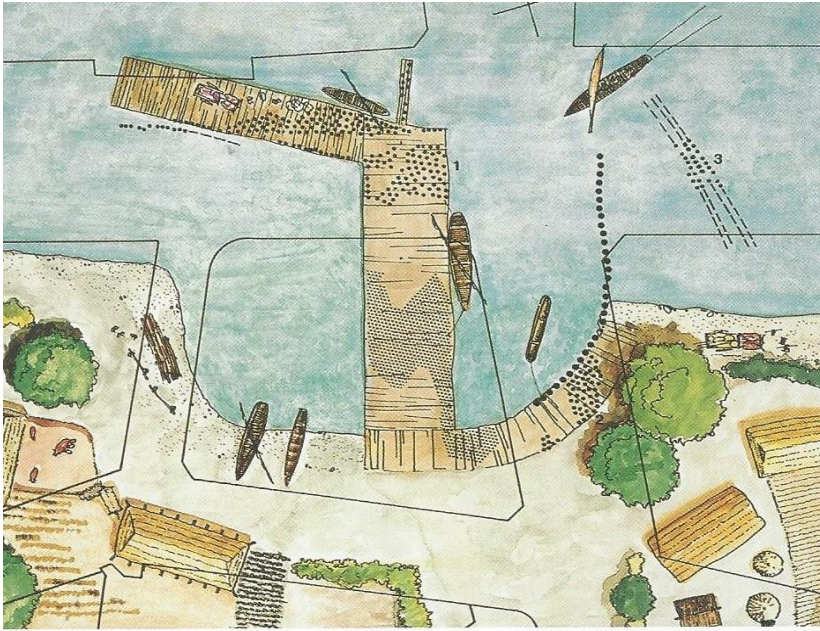
Genève romaine: le Rhône frontière entre les provinces de Germanie et de la Narbonnaise



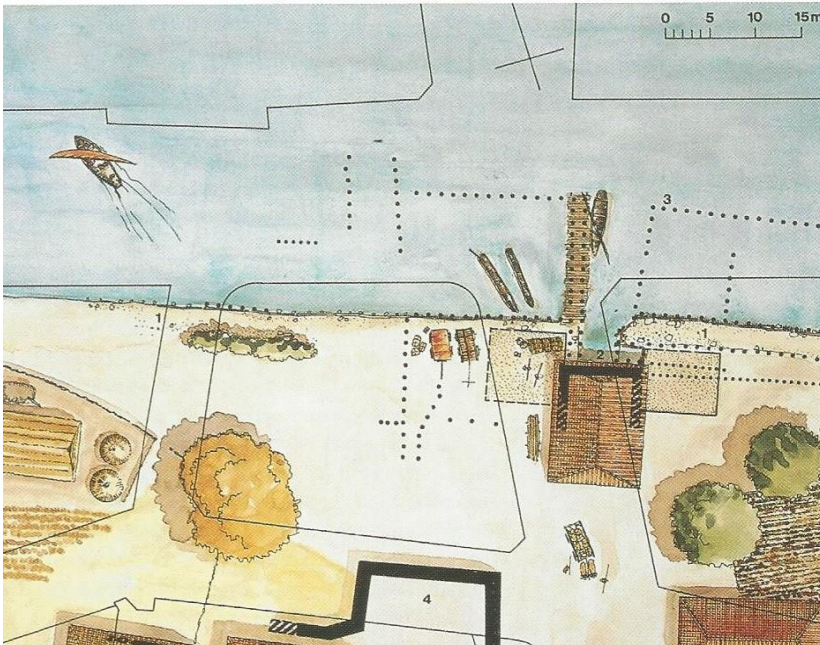
Voies de communication romaines :
Au nord, vers Nyon, Martigny, le plateau suisse, les pays rhénans, le col du Gd-St-Bernard ;
A l'ouest vers Lyon ;
Au sud vers Annecy, Vienne, le col du Mt-Cenis ;
A l'est vers Thonon et Annemasse.



Le territoire allobroge : principaux points de passage des Alpes occidentales et du Jura.



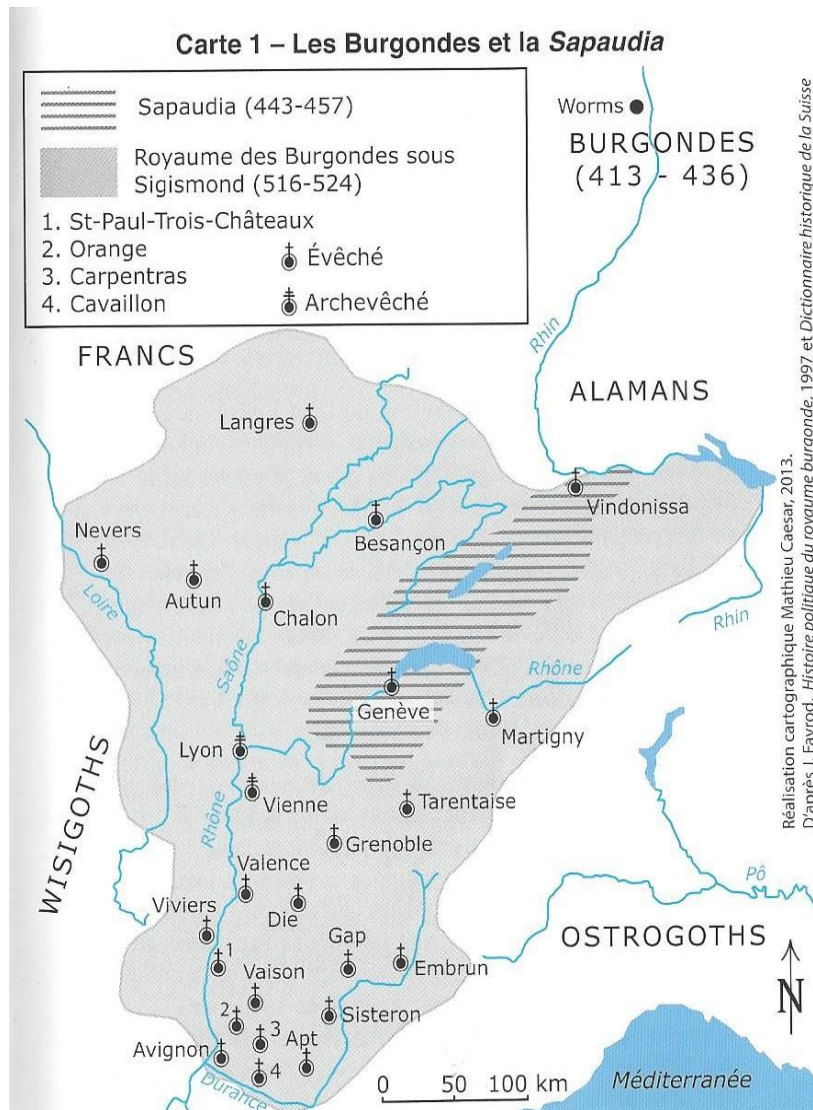
Le port romain de Genève : utilisé entre 123 et 95 av. J.-C. avec bassin hémisphérique, estacade centrale et ponton protégeant des vents.



Port édifié vers 47 ap. J.-C. avec comblement de l'anse de la rive, quais, estacades en période d'étiage, entrepôt ouvert sur le lac, bâtiments

*Aquarelles Gérard Deuber,
Service cantonal d'archéologie.*

La *Sapaudia* et le diocèse de Genève



Genève au centre du royaume burgonde, partie de la Sapaudia, V^e siècle.

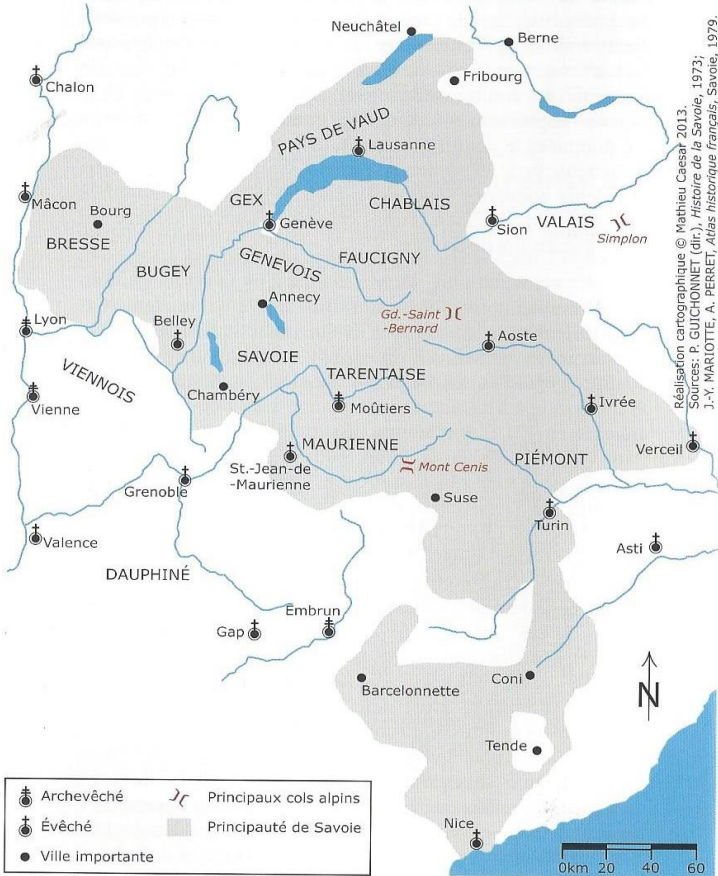
Le diocèse, créé dans la 2^e moitié du IV^e siècle, dépend de l'archidiocèse de Vienne.

Il comprend :

- l'actuel canton de Genève,
- sur la rive gauche du lac, l'actuel département de la Haute-Savoie,
- sur la rive droite du lac, l'actuel canton de Vaud jusqu'à l'Aubonne, ancien Comté Équestre,
- sur la rive droite du Rhône, la langue nord-est de l'actuel département de l'Ain, comprenant le Pays de Gex, le Val de Chésery, le Valromey et la Michaille.

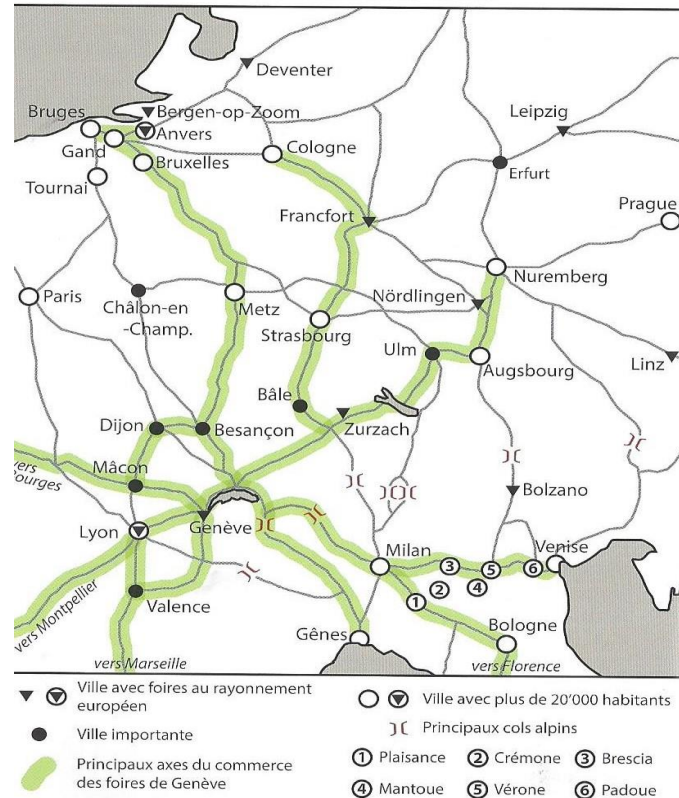
La Genève savoyarde

Carte 3 – La domination savoyarde au début du xv^e siècle



Les Etats de Savoie au début du XV^e siècle.

Carte 4 – Les foires de Genève et les routes commerciales vers le milieu du xv^e siècle

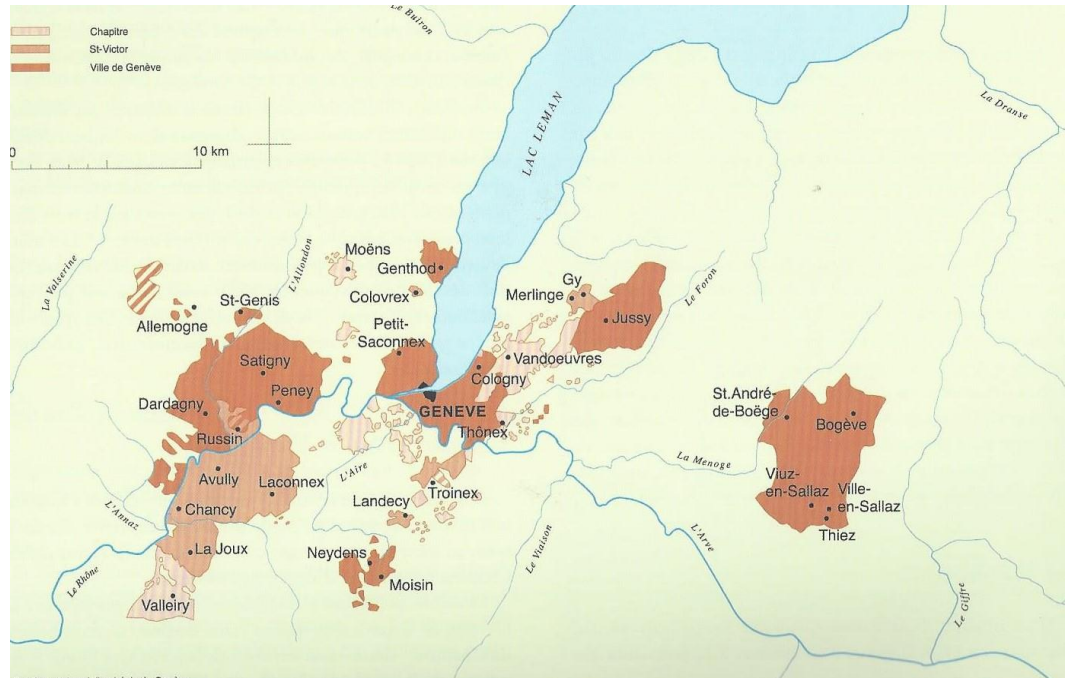
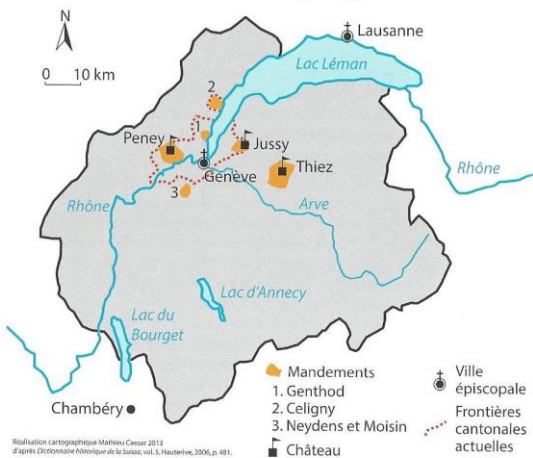


éaalisation cartographique Mathieu Caesar, 2013. D'après *Nouvelle histoire de la Suisse et des Suisses*, vol. 1, Lausanne, 1982, p. 277
t J.-Fr. BERGIER, *Genève et l'économie européenne*, Paris, 1963, p. 354.

Les routes des foires au milieu du XV^e siècle.

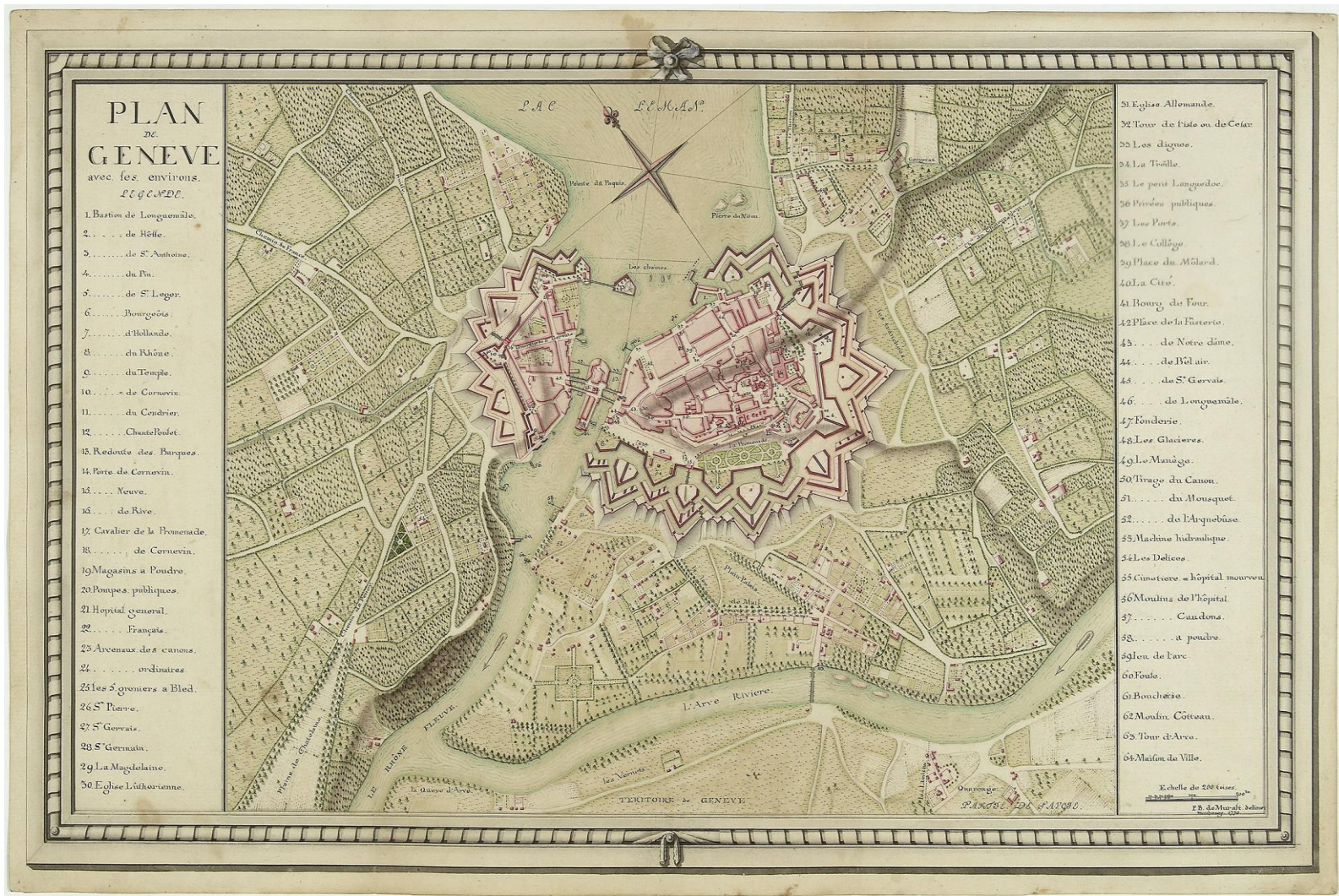
La République protestante : avec l'indépendance, un territoire éclaté

Carte 6 – Le diocèse de Genève et les mandements épiscopaux:
à la fin du Moyen Âge



Le diocèse de Genève et les mandements épiscopaux à la fin du Moyen Age.

Le territoire de Genève jusqu'au milieu du XVIII^e siècle : la ville, ses anciennes franchises, ses anciens mandements épiscopaux et terres de St-Victor et du Chapitre.

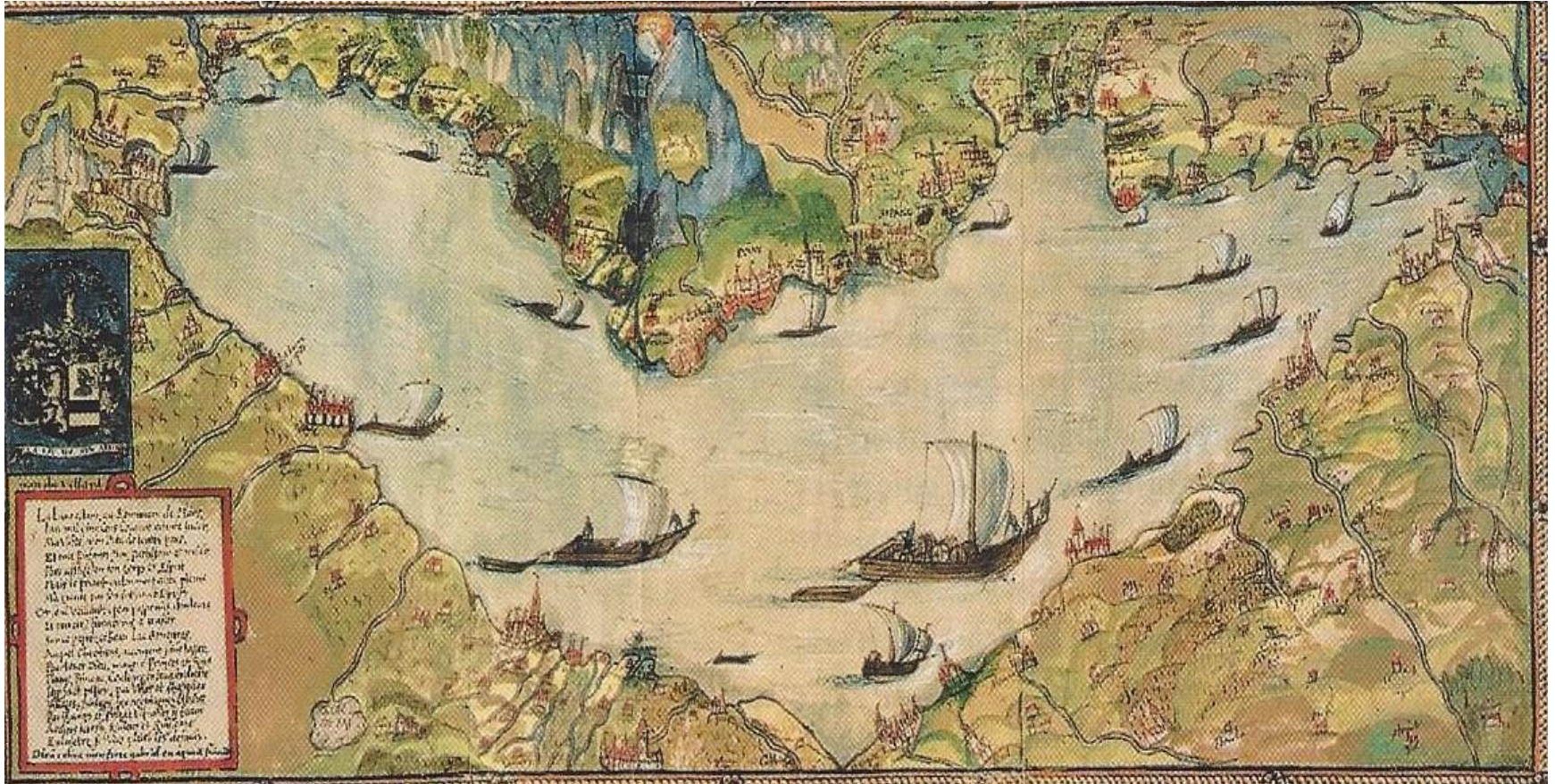


Plan de Genève au XVIII^e siècle.

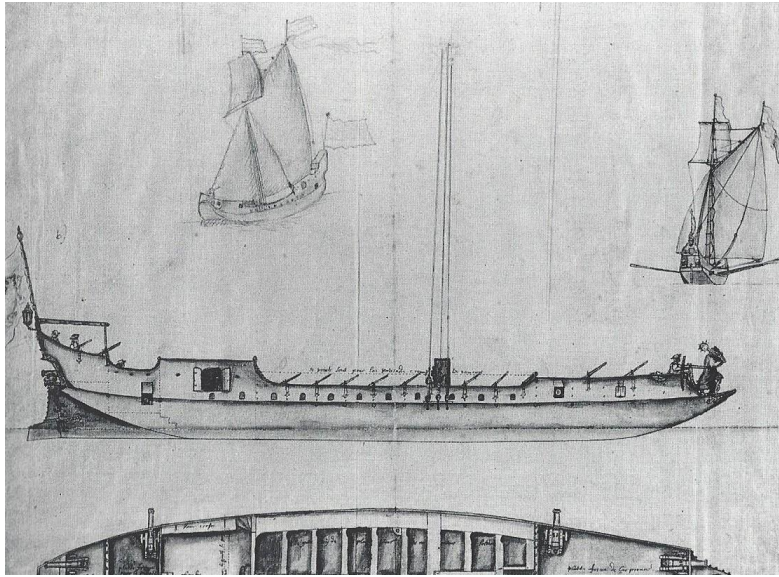
La ville est isolée derrière ses remparts avec seulement trois portes : à Rive et Neuve sur la rive gauche, à Cornavin sur la rive droite. Hors de la ville, le réseau routier reste à peu près le même qu'au Moyen Age.

La navigation rhodanienne et lacustre

Le Léman comme mer intérieure



Carte de Jean du Villard, 1598. Barques ou naus conduites à la rame et munie d'une grande voile carrée, transportant des marchandises en traînant leurs naviots. En face de Morges, barque à voile latine. Dans le port de Genève, une galère à un mât.



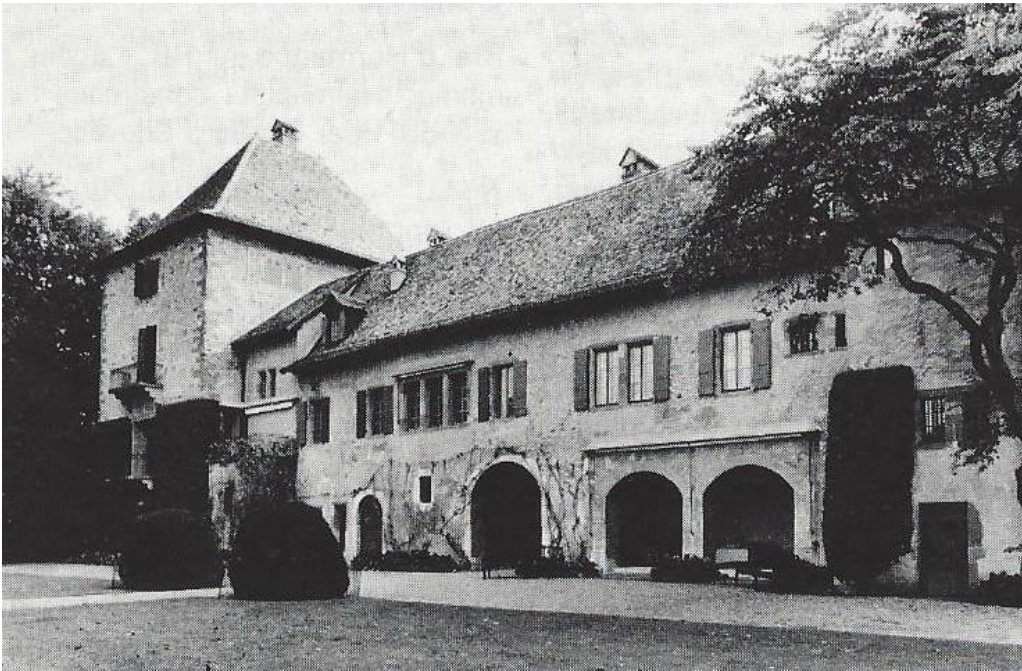
La galère bernoise dessinée en 1668 et 1672 par Maximilien d'Yvoy .

Les autorités bernoises ont fait construire deux de ces galères dans le port de Genève, ainsi que deux brigantins et une chaloupe pour le service, par le charpentier naval Johannes Strasser.



Barques à voile latine en cours de chargement au port du Molard, gravure de Jean-François Hess entre 1790 et 1800 (BGE CIG).





Château de Bellerive (SMS).

En 1665, le duc Charles-Emmanuel II de Savoie entreprend, la construction d'un port, d'une douane et d'un vaste bâtiment fortifié à Bellerive, destiné à servir d'entrepôt pour accaparer aux dépens de Genève le transit du sel et d'autres marchandises vers le Chablais, le Valais et les cantons suisses, ainsi qu'en retour celui des fromages de Suisse vers la France.



Vestiges du canal d'Entreroches dans la région d'Orbe.

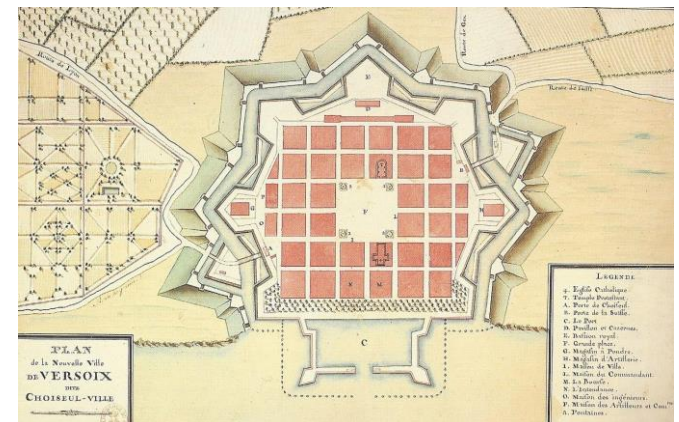
Hollandais et Bernois s'unissent pour relier Morges à Yverdon par la Venoge et l'Orbe : une seule partie de ce projet a été réalisée entre 1638 et 1648, le canal d'Entreroches, entre Yverdon et Orny (près de Pompaples, le « Milieu du Monde ») avec 11 écluses et autant de péages.

Amélioration du réseau routier au XVIII^e siècle par les royaumes de France et de Piémont-Sardaigne en relation avec la création de Versoix-la-Ville et de Carouge



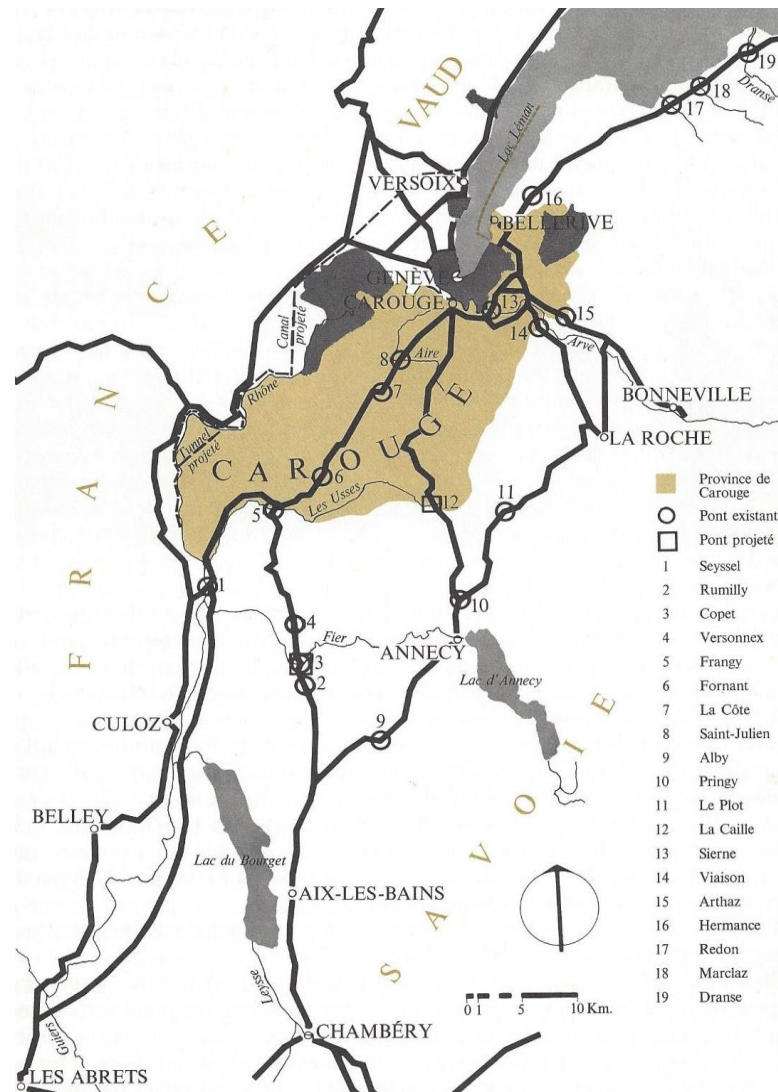
*Carte du Pays de Gex avec le tracé
des projets de routes et de canaux, s.
d. (aquarelle, Paris, BN).*

*Plan de la nouvelle ville de Versoix,
dite Choiseul-Ville, 1769 (plan
aquarellé, Paris, BN).*



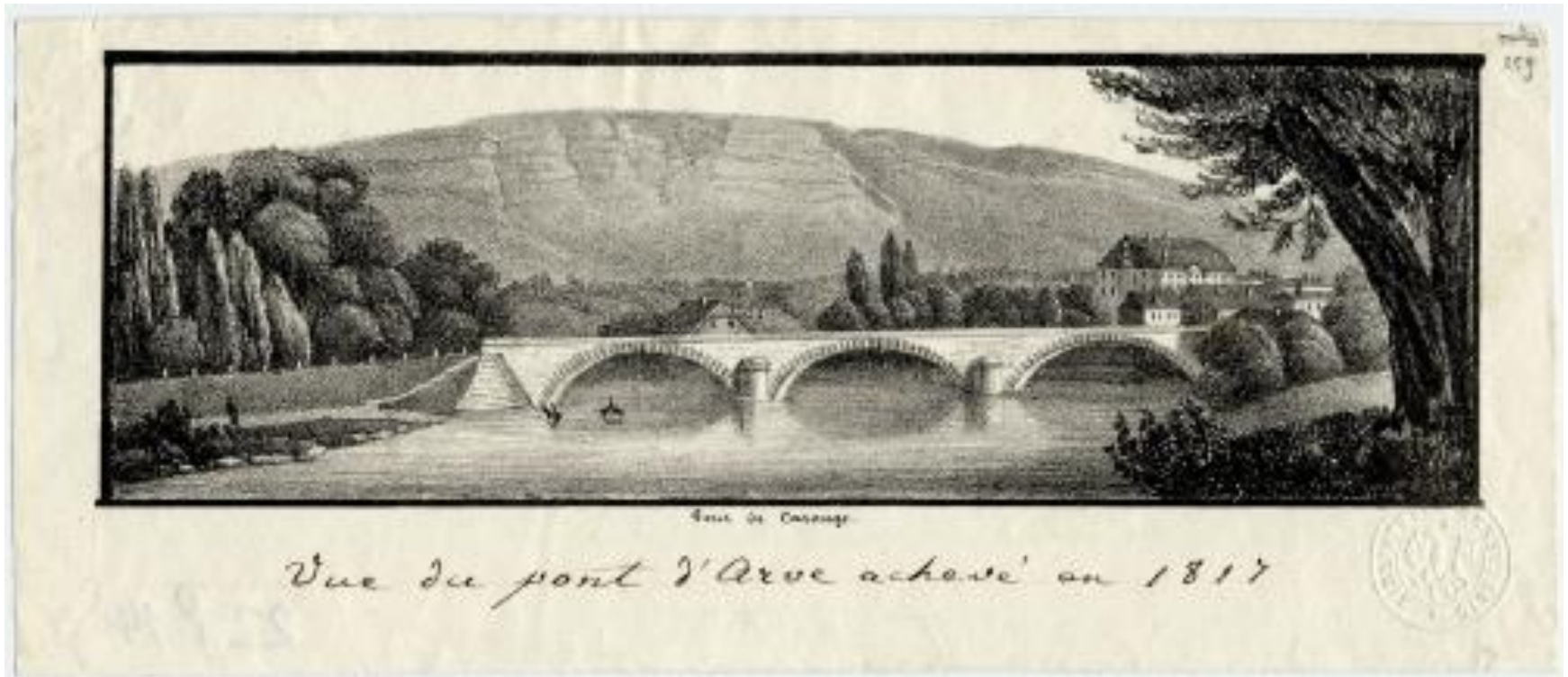


Plan rectifié pour les alignements de la ville de Carouge du 19 mars 1783 (de Giuseppe Viana).



Réseau routier du bassin genevois à la fin du XVIII^e siècle

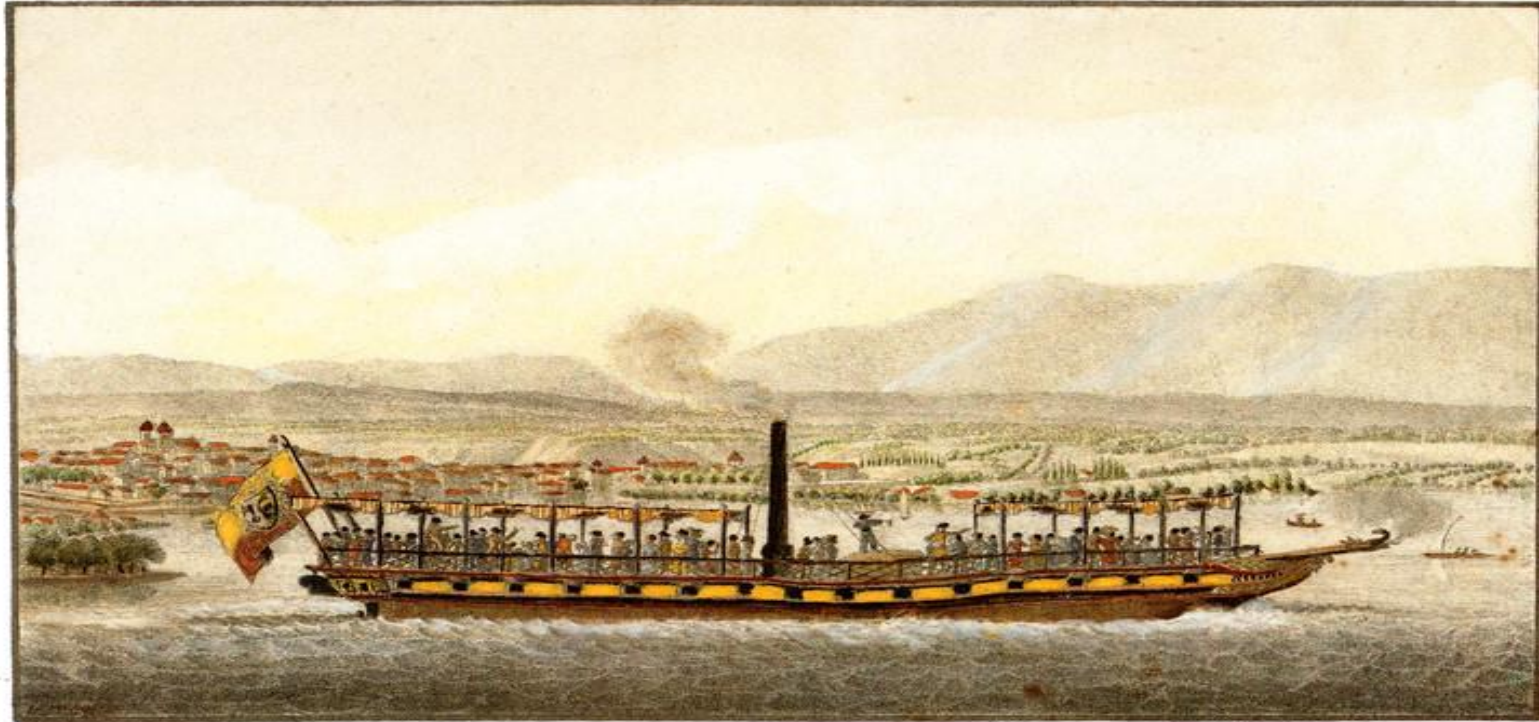
Le réseau routier sous l'Empire



Le pont de Carouge conçu par Nicolas Céard dès 1811, achevé en 1817 (BGE CIG).

Si la période impériale est un désastre pour l'économie genevoise, en particulier pour la Fabrique, l'horlogerie, l'indiennerie, etc., du point de vue des voies de communication, le bilan est positif. Céard est notamment l'ingénieur de la nouvelle route du Simplon la « route impériale de 1^{ère} classe de Paris à Rome »

Les bateaux à vapeur lémaniques



LE BATEAU A VAPRUR LE GUILLAUME TELL,

Construit sur le Lac Léman par M. Church, Consul des Etats Unis d'Amérique en France; construit par M. Mauriac père, de Bordeaux, l'an 1823.

Lith. de Goussier.

Le « Guillaume Tell » en 1823.

Le quartier et le pont des Bergues, l'île Rousseau, les quais et la petite rade

L. J. Jacottet, lith. aquarellée, Vue des Bergues prise du Grand Quai, ap 1834 (BGE CIG).



Couper J. Kuhn GENÈVE Le Rhône des Bergues Pont des Bergues

HOTEL DE L'ECU DE GENEVE



J. Kohler, lithographie aquarellée, vue des Bergues prise de la place du Rhône devant l'Hôtel de l'Ecu de Genève (BGE CIG).

Projet avorté de port et de gare ferroviaire à Rive, 1844





Le quai Gustave-Ador en 1899 (BGE CIG).

La « Neptune » créée en 1888 à Locum (Meillerie) a servi jusqu'en 1969. Elle a été rachetée par l'Etat de Genève et restaurée.



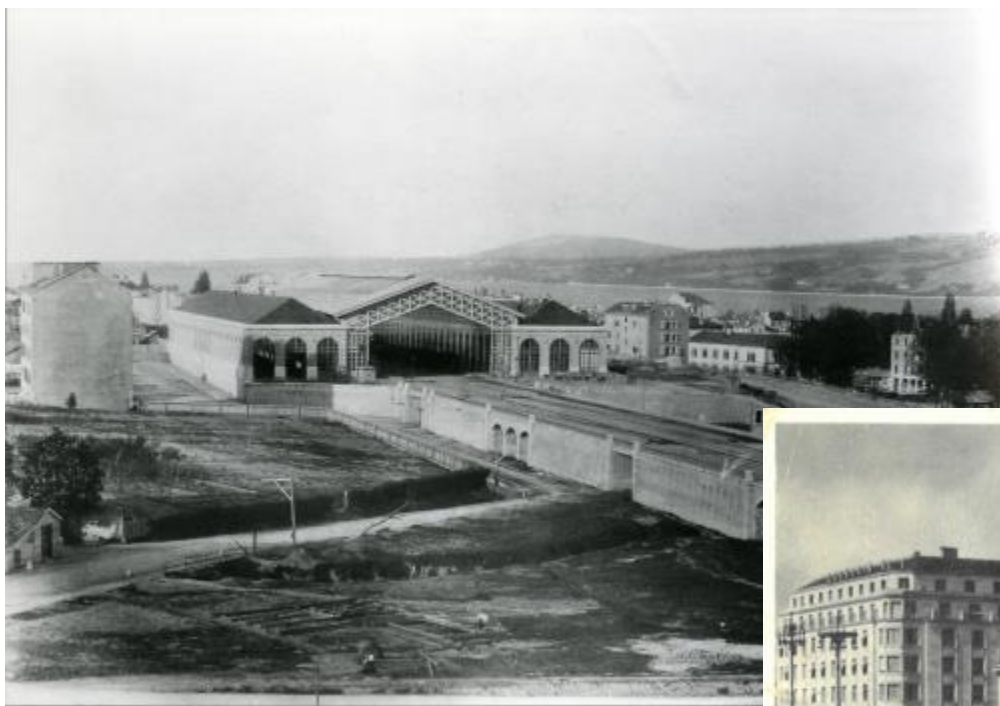
La CGN



La CGN, elle n'a cessé de prospérer et plus récemment de résister. Elle compte aujourd'hui 20 unités, dont 8 bateaux à roues à aube, ce qui représente la plus grande flotte au monde de ce type. Ces 8 bateaux « Belle Epoque » sont classés monuments historiques.

.

Du PLM aux CFF



La première gare Cornavin, photographie Frédéric Boissonnas, 1860 (BGE CIG).



La nouvelle gare Cornavin par Julien Flegenhaimer, photographie, 1934 (BGE CIG).



Viaduc de l'Allondon, photographie F.H. Jullien vers 1946 (BGE CIG).

Au-dessus de la jonction du Rhône et de l'Arve, viaduc CFF de la Jonction construit en 1941-1945, reliant les hauteurs de Saint-Jean à celles du bois de la Bâtie sur l'axe ferroviaire Genève-la Praille (BGE CIG).





La gare des Eaux-Vives peu de temps avant la fermeture en 2011 pour faire place au chantier du CEVA.



Le chantier de la gare du CEVA rue de la gare des Eaux-Vives (à droite, derrière l'alignement des platanes, le bâtiment des voyageurs de 1888 juste avant sa démolition



Le pont du CEVA sur l'Arve, dessiné par Jean Nouvel.



Projet de gare CEVA de Jean Nouvel.

Le trafic aérien



Les travaux de terrassements de la piste de l'aéroport de Cointrin, 1919.

A Cointrin, 2018...



Departures						Departures						Departures						Check-in	
Heure Time	Prévu Expected	Destination	Vol Flight	Guichets Desks	Remarques Remarks	Heure Time	Prévu Expected	Destination	Vol Flight	Guichets Desks	Remarques Remarks	Heure Time	Prévu Expected	Destination	Vol Flight	Guichets Desks	Remarques Remarks	Guichets Desks	
07:25		Madrid	AB 5318	35-38	CANNULÉ	14:40		Amsterdam	KL 1930	96-99		15:50		London LHR	UA 7698	72-89		1-49 ←	
12:50		London LHR	UA 7694	72-89	GO RE SORTIE	14:40		Istanbul	PC 338	18-22		15:55		Nice	EZS 1383	F8-F11	SECT. FRANCE	50-67 ↓	
12:55		Pristina	EZS 1483	1-17	BORQUEMENT	14:45		Marrakech	EZS 1311	1-17		16:05		London LTN	EZY 2058	1-17		68-99 →	
12:55		Sevilla	EZS 1529	1-17	BORQUEMENT	14:45		Zurich	LX 2811	72-89		16:05		Bristol	EZY 6156	1-17		SECT. FRANCE → →	
13:10		Munich	LH 2385	72-89	GO RE SORTIE	14:50		Frankfurt	CA 6334	72-89		16:15		Hamburg	4U 7745	61-63			
13:10		Moscow SVO	SU 2381	23-25	BORQUEMENT	14:50		Doha	CX 9212	34-36		16:15		Casablanca	AT 931	66-71			
13:20		Naples	EZS 1553	1-17	GO RE SORTIE	14:50		Barcelona	EZS 1407	1-17		16:20		London LGW	EZY 8475	1-17			
13:35		London LHR	AA 6339	40-47		15:00		Riyadh	SV 238	51-53		16:45		Hamburg	EZY 3426	1-17			
13:35		Frankfurt	LH 1217	72-89		15:00	14:50	Istanbul	TK 1922	91-95		16:50		Dusseldorf	LH 5107	61-63			
13:40		Porto	TP 939	72-89		15:05		Paris CDG	AF 1943	F1-F5	SECT. FRANCE	16:50		Paris ORY	EZS 1395	F8-F11	SECT. FRANCE		
13:45		London LCY	LX 436	72-89		15:10		Minsk	B2 872	18-22		16:50		Lisbon	EZS 1447	1-17			
13:50		Budapest	EZS 1333	1-17		15:10		Brussels	LX 4556	72-89		16:55		Munich	LX 3688	72-89			
13:50		Kiev	PS 486	66-71		15:20		London LHR	BA 731	40-47		17:00		London LHR	AA 6343	40-47			
14:00		Cairo	LX 4190	56-58		15:20		Zurich	F7 024	18-22		17:10		Brussels	LX 4558	72-89			
14:10		Bucharest	W6 3088	66-71		15:30		Amsterdam	EZS 1355	1-17		17:25		Luxembourg	LG 8364	18-22			
14:20		Manchester	EZY 1950	1-17		15:45		Bordeaux	F7 334	F6-F6	SECT. FRANCE	17:30		Amsterdam	CZ 7790	96-99			
14:30		Dubai	QF 8090	26-33		15:45		Zurich	LX 2813	72-89		17:35		Vienna	LX 3564	72-89			





*Téléphérique du Salève construit en 1932
par Maurice Brillard en territoire français
mais sur la « montagne des Genevois ».*